

0 100 200 300

Medina Sidonia

Desvío de Las Pilas

Cantera de Las Pilas

Encrucijada de Las Porqueras

Ermita de Los Santos de Alcalá

Las Cobatillas

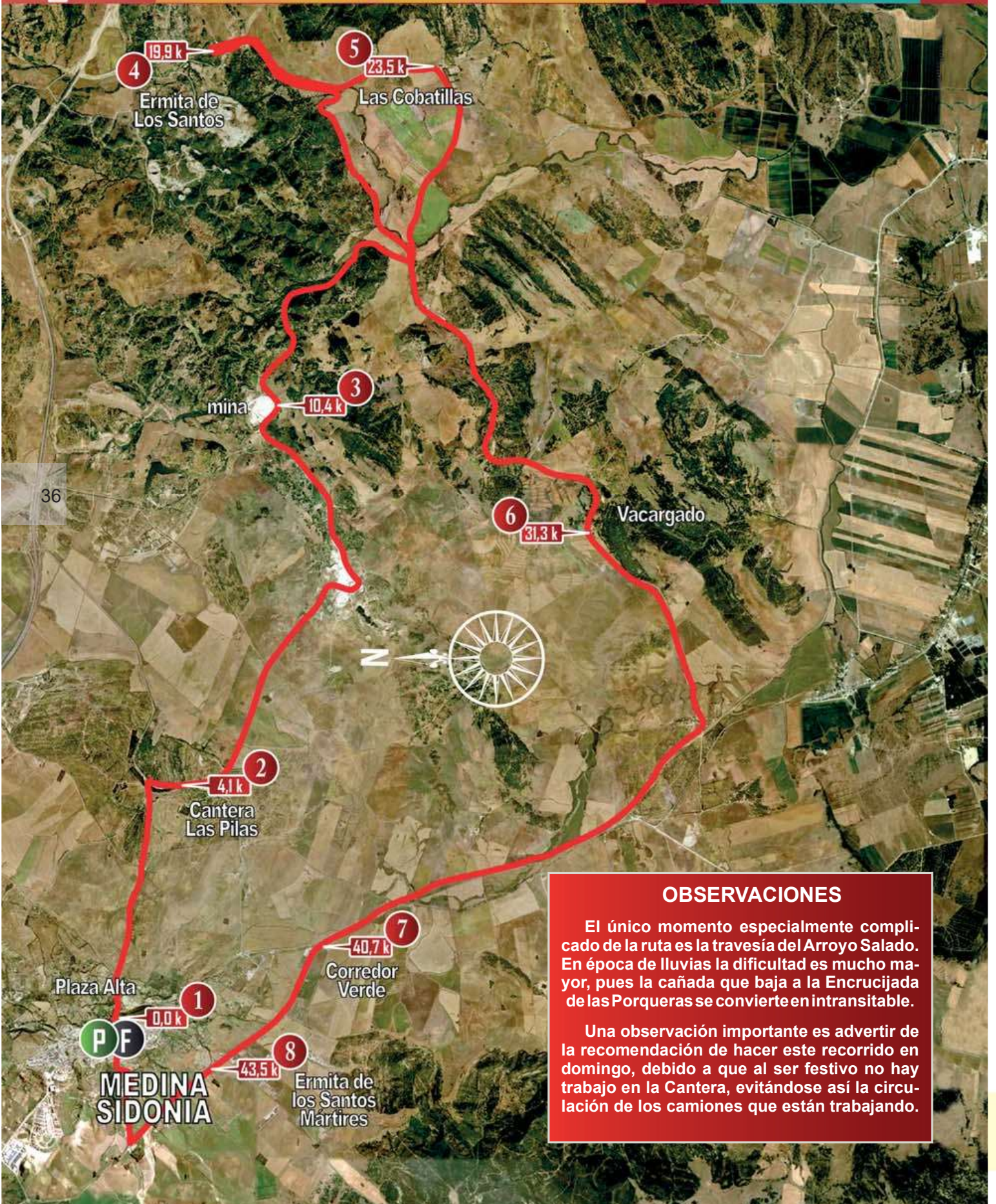
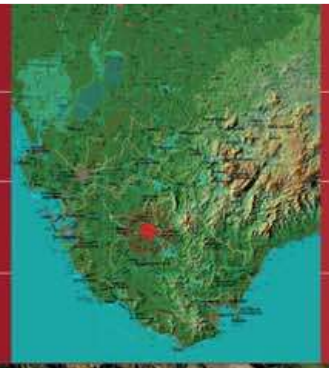
Encrucijada de Las Porqueras

Cortijo de Vacargado

Ermita de Los Santos de Alcalá

Ventorillo del Carbón

Medina Sidonia



4 19,9 k
Ermita de Los Santos

5 23,5 k
Las Cobatillas

3 10,4 k
mina

6 31,3 k
Vacargado

2 4,1 k
Cantera Las Pilas

7 40,7 k
Corredor Verde

Plaza Alta
PF
MEDINA SIDONIA

8 43,5 k
Ermita de los Santos Mártires

OBSERVACIONES

El único momento especialmente complicado de la ruta es la travesía del Arroyo Salado. En época de lluvias la dificultad es mucho mayor, pues la cañada que baja a la Encrucijada de las Porqueras se convierte en intransitable.

Una observación importante es advertir de la recomendación de hacer este recorrido en domingo, debido a que al ser festivo no hay trabajo en la Cantera, evitándose así la circulación de los camiones que están trabajando.



Se trata de un recorrido variado, que parte del municipio de Medina-Sidonia, pasando por la cantera de las Pilas, donde pedalearemos por una zona de monte bajo bastante solitaria hasta llegar a la Ermita de los Santos de Alcalá. En el recorrido de vuelta, pasaremos por la finca de Las Cobatillas, utilizando una parte del Corredor Verde Dos Bahías, para llegar hasta la Ermita de los Santos de Medina, lugar de larga tradición histórica, ya que es una de las iglesias consagradas más antiguas de Andalucía (s. VI).

Punto de salida y llegada:

Situamos el punto de salida en la **Plaza Alta de Medina Sidonia**, junto a la Iglesia y el Castillo, llegando la ruta al mismo sitio tras su finalización.

Puntos de referencia:

1 Comenzamos la ruta (**Plaza Alta de Medina Sidonia Km. 0**) dirigiéndonos hacia el norte, pasando bajo el arco de la antigua cerca, y una vez ya en la carretera que circunvala la población, nos dirigiremos hacia la derecha. A unos 100 metros, nos desviaremos a la izquierda por una pista asfaltada y con un fuerte descenso, llegando a unos 200 m aproximadamente a una bifurcación, a cuya izquierda podremos observar la señalización de un camping. Una vez aquí tomaremos el camino de la derecha en bajada, donde pone "carretera cortada" (km.0,5).

2 Sin necesidad de salir al asfalto giraremos hacia la derecha, hasta una rotonda que vemos enseguida. Cogemos a la derecha por la carretera, hasta llegar al desvío situado a la izquierda de la **Cantera Las Pilas (km.4,1)**. En él tomaremos un camino asfaltado, tranquilo y que sube suavemente hasta la Cantera. Por esta zona, podremos ver el Castillo de Torrestrella, a nuestra izquierda (km.9,7).

3 Una vez en la Cantera se debe coger el camino central, el cual continua hasta la **mina** propiamente dicha, con su enorme agujero central (**km.10,4**). Se debe rodear hasta ver un camino, el cual se desvía hacia la derecha. Puede ocurrir que haya que abrir una pequeña puerta para poder pasar (km.10,4).

Este camino, en peor estado que el anterior, continúa en bajada con una pendiente de un 5 % durante unos 2 km., atravesando una zona un poco salvaje y de alta dificultad, circulando al lado del Arroyo Salado, hasta llegar a la encrucijada de las Porqueras.

En dicha encrucijada, tenemos que girar a la izquierda. Seguiremos por un dificultoso camino lleno de piedras entre vallas, muy estrecho y poco usado. Este camino mejora su es-

tado posteriormente y llega a otro camino en el que giraremos a la derecha y enseguida a otro más importante, que es la pista a Las Cobatillas, donde giramos a la izquierda.

4 El camino asciende suavemente (3%). Debemos ignorar un camino que surge a la derecha y ya casi al final, en un cruce hay que girar a la derecha, llegando enseguida hasta la **Ermita de los Santos de Alcalá (km.19,9)**.

5 Para el recorrido de regreso, debemos circular por el mismo camino hasta el cruce donde estuvimos, a 2 kms, y seguir recto hasta el **Cortijo de Las Cobatillas (km.23,5)**. Al llegar al cortijo, giraremos a la derecha para llegar hasta la encrucijada de las Porqueras, donde ya estuvimos (km.26).

6 A continuación seguiremos en línea recta por una pista en muy buen estado, que sube suavemente hasta el **Cortijo de Vacargado (km 31,3)**.

7 Ya en bajada vertiginosa, hay que tener cuidado para no pasar el cruce de una cañada, que debemos coger hacia la derecha. Si siguiéramos recto llegaríamos a la carretera Medina – Benalup Casas-Viejas (km.34,8). Se trata del Corredor Verde dos Bahías, que han arreglado y se encuentra en buen estado. Al fondo, podremos ver la población de Medina Sidonia en lo alto. El camino pasa después por dos puentes romanos y llega hasta un aparcamiento junto a la carretera (km.39,5). Poco después, hay que pasar al otro lado de la carretera, por un camino en peor estado y en paralelo al asfalto, hasta que veamos una cañada a nuestra izquierda para desviarnos, con un cartel del **Corredor Verde (km.40,7)**. Por ese camino llegamos a una carretera (km.42).

8 Una vez ahí giraremos hacia la izquierda (teniendo cuidado con la circulación de vehículos), aunque podemos seguir por el lateral casi todo el tiempo. Veremos a nuestra derecha en un pequeño promontorio, una construcción con una torre. Se trata de la **Ermita de los Santos Mártires (km.43,5)**.

Siguiendo por la carretera llegaremos hasta la rotonda y a nuestra derecha podremos ver el ventorrillo del Carbón (km.44,5). Desde el ventorrillo cogemos hacia Medina Sidonia, por un sendero junto a la carretera y a unos 250 m. aproximadamente, cuando la carretera hace una curva a izquierda, cogemos por una pista asfaltada que sale a la derecha y que sube duramente (un 12%) y con poca circulación, hasta llegar a las primeras casas del pueblo (km.45,5).

Callejeando por Medina y siempre en subida, llegaremos hasta la **Plaza Alta de donde habíamos salido (km. 46.5)**.

