



Río Hozgarganta



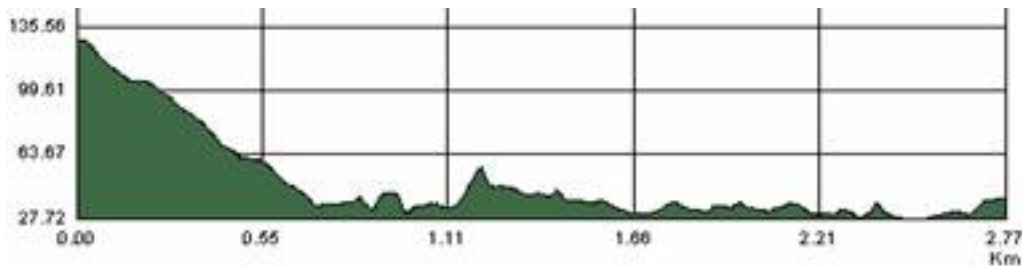
Río Hozgarganta

DESCRIPCIÓN:

La descripción se llevará a cabo desde el camino que desciende entre la Cruz Blanca y el Camping Los Alcornocales. Pronto observaremos el Molino Gaitán, construcción dedicada actualmente al turismo rural. En ésta se pueden observar el caudal de entrada de agua al interior del molino, las piedras molineras y la salida de nuevo al río. A continuación nos encontraremos con el desvío hacia la entrada al pueblo por el Camino de la Encubierta, mediante una fuerte pendiente. Seguimos nuestro camino hacia el Cao o Canal de la Real Fábrica de Artillería. Se construyó durante el Siglo XVIII, época de numerosos conflictos, entre ellos el de Gibraltar, para el asedio del cual (entre 1779 y 1783) se puso en funcionamiento. En la Fábrica se construía munición y armamento para dicho asedio, para lo que se necesitaba gran cantidad de agua, para mover los fuelles de aire de la fundición. El cao tenía la función de transportar el agua del río Hozgarganta hasta los altos hornos. Duró hasta 1789, debido entre otras cosas, a que el río Hozgarganta no disponía de agua regularmente.



Descripción: Sitado en la Plaza de la



LONGITUD: 2709 metros.

DURACIÓN APROXIMADA: A pie, ida: 90 minutos, vuelta: 90 minutos.

CONEXIONES: , Vereda Ubrique-Asomadillas

DIFICULTAD: Baja

SEÑALIZADO: Si

Recomendaciones:

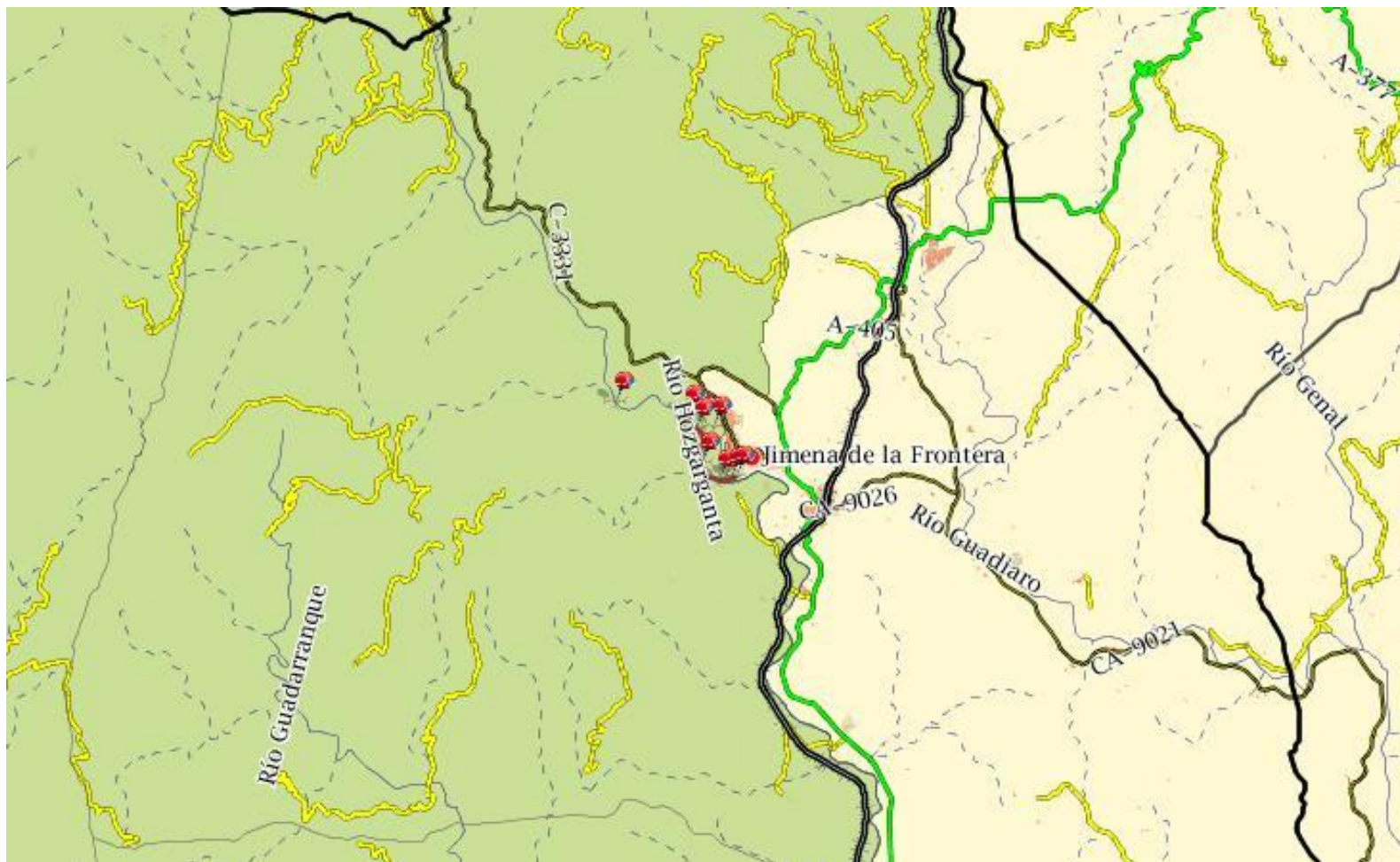
Preste atención a la gran cantidad de elementos que le dan atractivo a este sendero como son los molinos, el río Hozgarganta o el Canal de la Real Fábrica de Artillería

Comarca: Los Alcornocales

Municipio inicial: Jimena de la Frontera

Municipio final: Jimena de la Frontera

Puntos de Interés



FLORA

RÍO HOZGARGANTA

Dirección: Término municipal de Jimena de la Frontera

GEOLOGÍA

HUELLAS TALLADAS SOBRE LA ARENISCA

Dirección: Término municipal de Jimena de la Frontera

MOLINOS, NORIAS, FUENTES

MOLINO DE FELIPE

Dirección: Término municipal de Jimena de la Frontera

CAO DE LA REAL FÁBRICA DE ARTILLERÍA

Dirección: En las afueras de la población de Jimena de la Frontera

MOLINO DE RODETE

Dirección: Pasada de Alcalá

FUENTE DE LA ENCUBIERTA

Dirección: Término municipal de Jimena de la Frontera

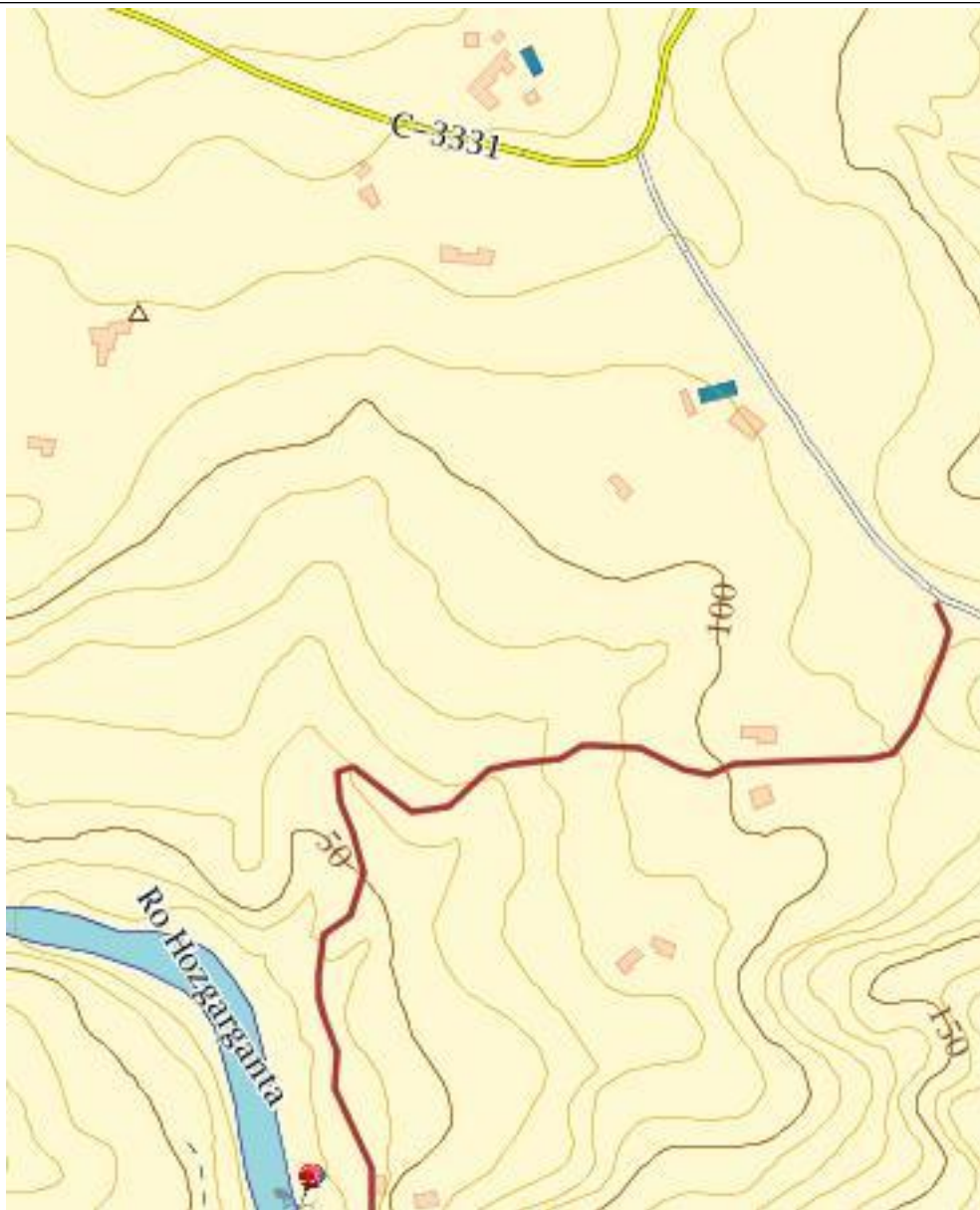
MOLINO DEL GAITÁN

Dirección: Término municipal de Jimena de la Frontera

★ OTROS

REAL FÁBRICA DE ARTILLERÍA

Dirección: En las afueras de la población de Jimena



PUNTOS DE INTERÉS

- MOLINO DEL GAITÁN

SIGNOS CONVENCIONALES

- Cerro de más de 100m (ojal 10m)
- Distrito con elevación (ojal 10m)
- Parque urbano
- Casa particular
- Casa con terraza
- Capitán de agua
- Cerro cubierto
- Línea férrea (línea simple)
- Línea eléctrica
- C. Subterráneo (P. Orden)
- C. Alto
- C. Bajo
- Finca
- Cerros
- Suavidad
- Orilla

LOCALIZACIÓN



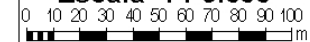
PERFIL

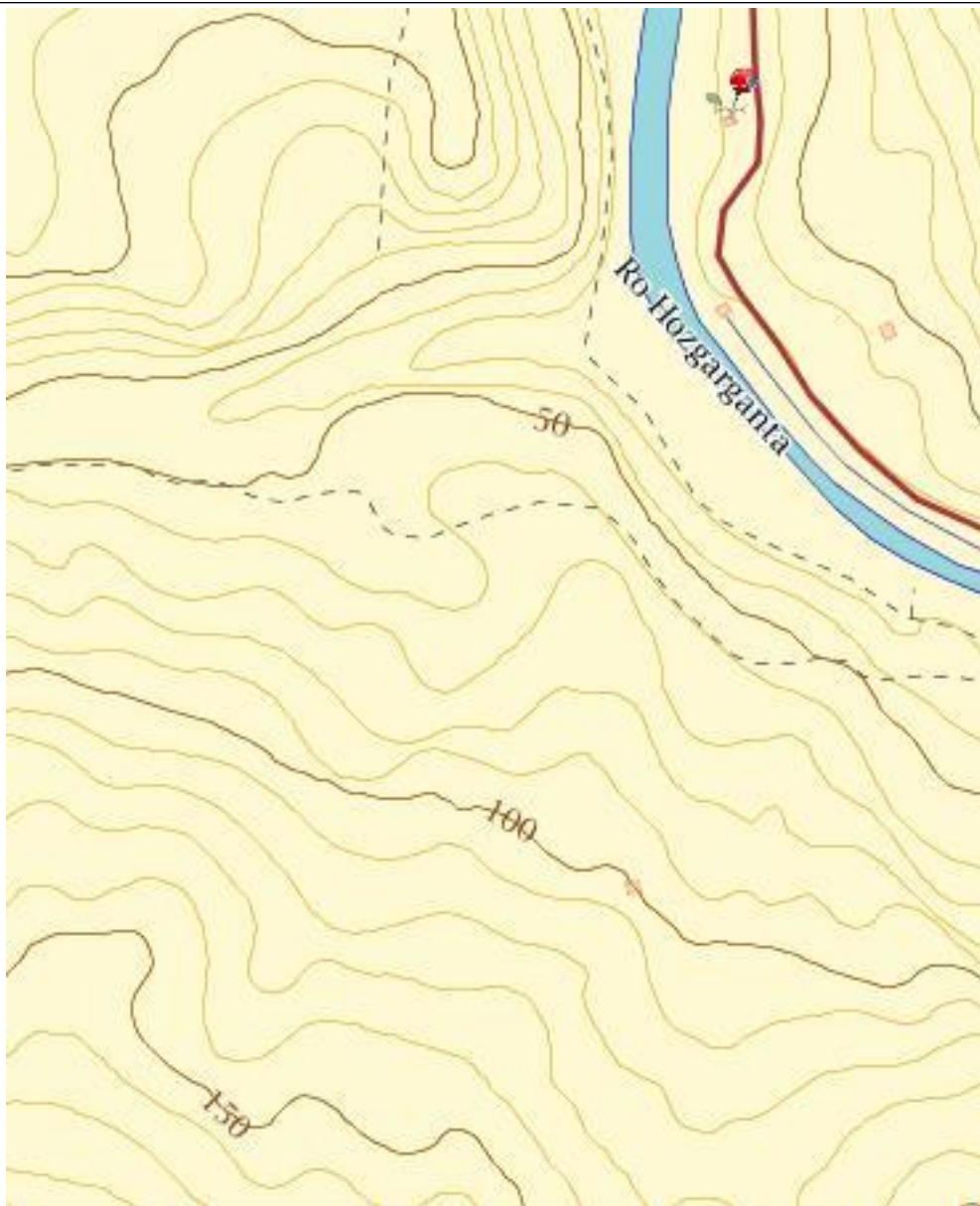
- Longitud: 2709 m
- Desnivel: 93 m
- Cota mínima: 26 m
- Cota máxima: 119 m



Proyección U.T.M. Elipsoide internacional
European Datum 50, Huso 30
Altitudes ref. nivel medio del mar en Alicante

Escala 1 : 5.000





PUNTOS DE INTERÉS

- B** MOLINO DE FELIPE

SIGNOS CONVENCIONALES

- Carreteras asfaltadas (esp. 50m)
- Carreteras de cuota de peaje (esp. 50m)
- Parque nacional de montaña
- Ciudad prehistórica
- Ciudad romana
- Ciudad árabe
- Ciudad musulmana
- Linea de ferrocarril
- Linea de tranvía
- Ciudad murada de P. Orden
- Ciudad murada
- Ciudad murada
- Ciudad murada
- Ciudad murada
- Ciudad murada
- Ciudad murada

LOCALIZACIÓN



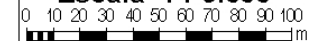
PERFIL

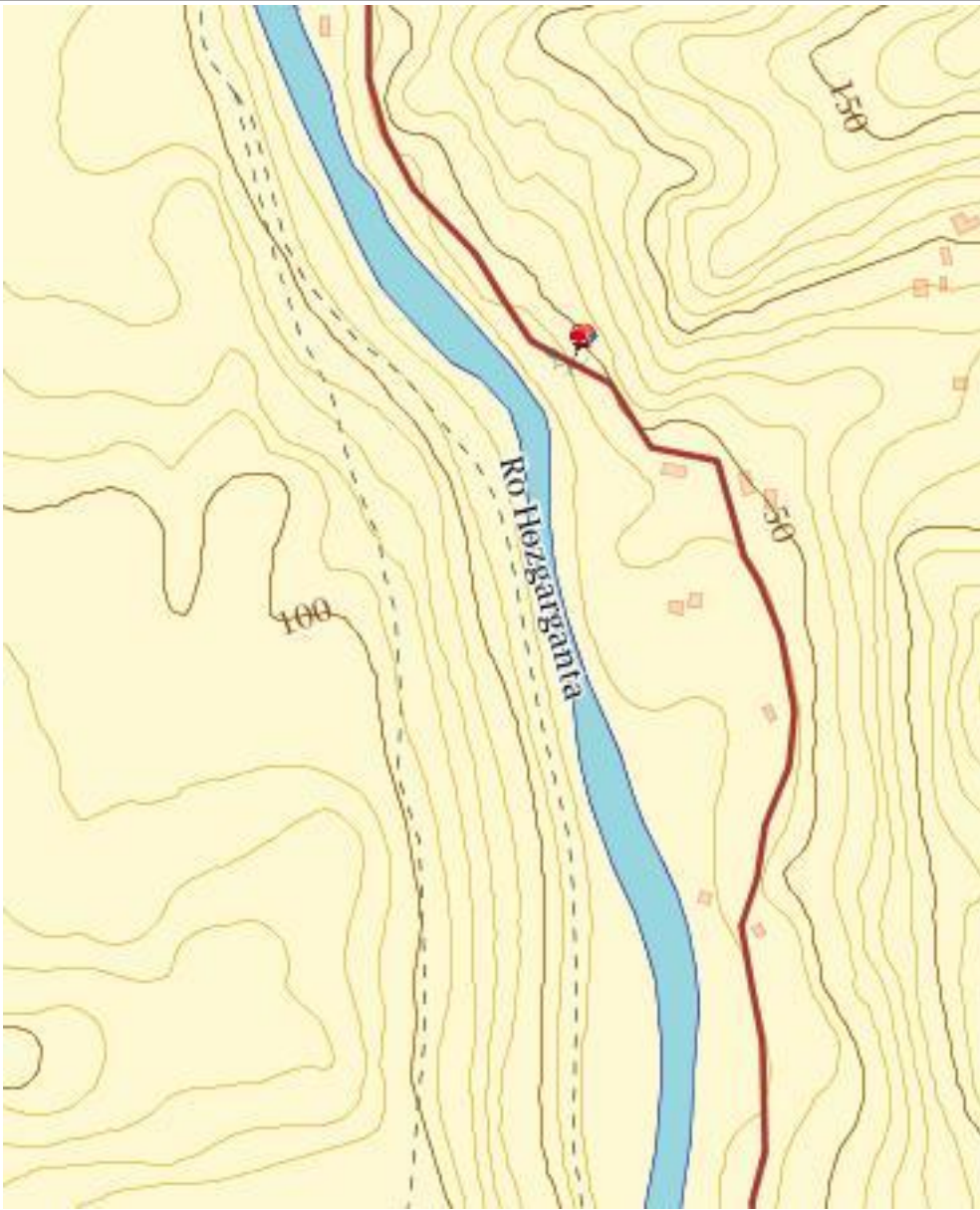
Longitud **2709 m**
 Desnivel **93 m**
 Cota mínima **26 m**
 Cota máxima **119 m**



Proyección U.T.M. Elipsoide internacional
 European Datum 50, Huso 30
 Altitudes ref. nivel medio del mar en Alicante

Escala 1 : 5.000





PUNTOS DE INTERÉS

- HUELLAS TALLADAS SOBRE LA ARENISCA

SIGNOS CONVENCIONALES

- Camino de herreros (sig. 1800)
- Derrida de canchales (sig. 1800)
- Barrizales de río
- Cueva prehistórica
- Cueva natural
- Capullo de abeja
- Cueva artificial
- Lira. Típico del sur de Andalucía
- Límite de cultivo
- C. Subterráneo P. Orden
- C. Abuelo
- C. Lado
- C. Tiro
- C. Cumbre
- C. Sur de
- C. Norte

LOCALIZACIÓN



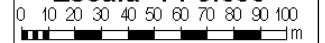
PERFIL

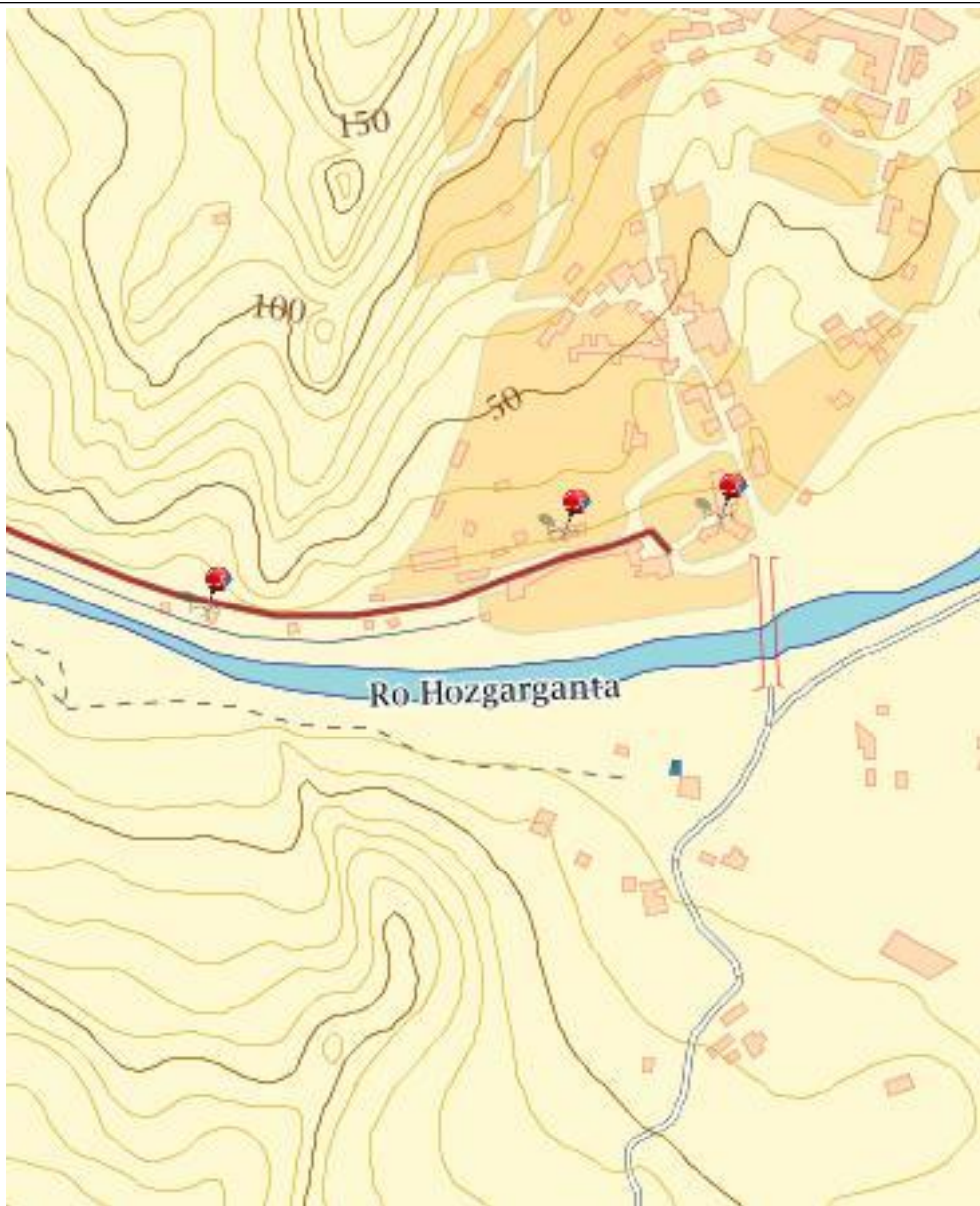
- Longitud 2709 m
- Desnivel 93 m
- Cota mínima 26 m
- Cota máxima 119 m



Proyección U.T.M. Elipsoide internacional
European Datum 50. Huso 30
Altitudes ref. nivel medio del mar en Alicante

Escala 1 : 5.000





PUNTOS DE INTERÉS

-  MOLINO DE RODETE
-  CAO DE LA REAL FÁBRICA DE ARTILLERÍA
-  REAL FÁBRICA DE ARTILLERÍA

SIGNOS CONVENCIONALES

-  Camino de herradura (1/2 km)
-  Distancia a casco urbano (1/2 km)
-  Barrera reguladora de caudal
-  Cauce permanente
-  Cauce estacional
-  Captación de aguas
-  Cauce artificial
-  F. L. L. (Línea férrea)
-  Línea férrea de ancho variable
-  Línea férrea de P. Ancho
-  C. A. (Cauce artificial)
-  C. L. (Cauce lateral)
-  F. (F. L. L.)
-  Cauce
-  Turb. (Turbina)
- O. M. (O. M.)

LOCALIZACIÓN



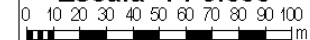
PERFIL

Longitud **2709 m**
 Desnivel **93 m**
 Cota mínima **26 m**
 Cota máxima **119 m**

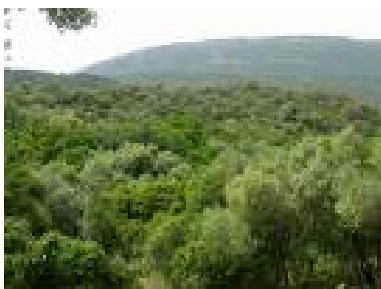


Proyección U.T.M. Elipsoide internacional
 European Datum 50, Huso 30
 Altitudes ref. nivel medio del mar en Alicante

Escala 1 : 5.000



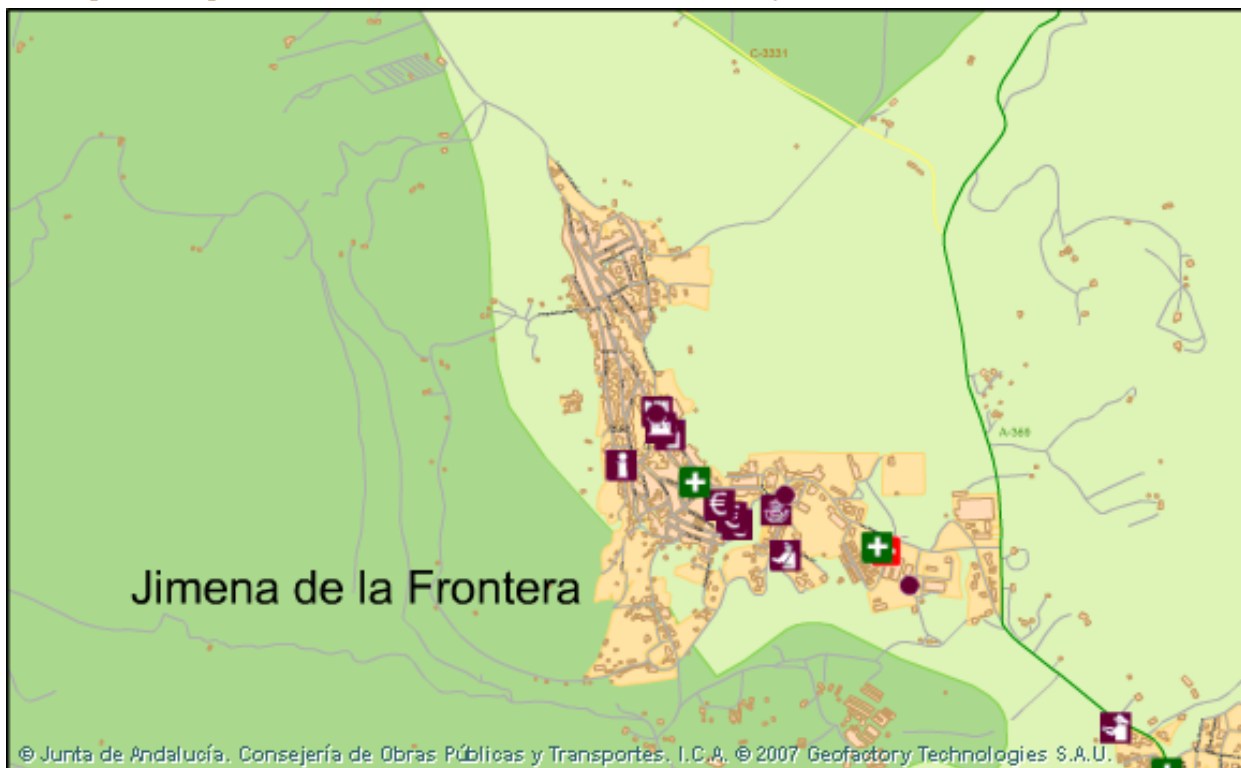
Los Alcornocales



La comarca a la que se vincula la zona de actuación del GDR de los Alcornocales cuenta con 9 municipios, adscritos a dos mancomunidades: La Janda al Norte y el Campo de Gibraltar al Sur. Su relación con el Parque Natural de los Alcornocales marca por encima de todo la identidad territorial del lugar, ya que la mitad del territorio del Grupo forma parte del Parque Natural.

Jimena de la Frontera

El municipio de Jimena de la Frontera, remonta su origen a tiempos ancestrales. Se conoce la existencia de los primeros asentamientos en épocas prehistóricas, cuya principal muestra está representada por las Pinturas Rupestres de la Laja Alta. Otros muchos pueblos han elegido este lugar para instalarse, así se ha podido confirmar que por Jimena han pasado: Iberos, Fenicios, Griegos, Cartagineses, Romanos, Visigodos y Musulmanes. OBA, la antigua Jimena romana tuvo gran apogeo llegando a acuñar moneda propia. La ciudad islámica de XEMINA, toma gran importancia a partir del siglo XIII y alcanzará su máximo esplendor en el siglo XV, al ser pieza vital en la frontera castellano-nazarí. El castillo-fortaleza es fiel testigo de este hecho, aunque su construcción se remonta al siglo VIII. A finales del siglo XV, Jimena es reconquistada definitivamente por Enrique IV. Felipe V la concedió el dictado de Fiel por su actitud durante la Guerra de Sucesión y Alfonso XII ya en 1879 le concedió el título de Ciudad. Entre 1875 y 1879 se constituyen las Colonias Rurales de Buceite y San Martín que con el paso de los años serán Sam Martín del Tesorillo y San Pablo de Buceite.



Servicios Básicos



Teléfonos

Ayuntamiento	956640254
Banco, caja de ahorros	956618008
Otros	956641236
Centro de salud	902505066
Gasolinera	956642103
Farmacia	956640646
Guardia civil	956640009
Correos	956640265
Oficina de información turística	956640569
Bomberos	085
Policía local	956640064