

ITINERARIO "Vías Pecuarías"

LAS GUAREÑAS - PARQUE FORESTAL LA SUARA

TRAMO 2

Longitud: 10 kilómetros

Dificultad: Baja

Tiempo estimado: 4-5 horas

Recorrido: Las Guareñas - Magallanes - La Barca de la Florida

Mesas del Corral - La Suara

Comenzamos el itinerario en la población de las Guareñas, donde tomaremos la Cañada de Albadalejos en dirección Este. Incluye este tramo algunos pasajes por Vía de Servicio del Canal de Guadalcaçín y Caminos Agrícolas, también con un pequeño ramal asfaltado, aunque mayoritariamente es transitado por esta vía pecuaria mencionada.

En una primera parte del camino nos encontramos un carril central bastante amplio y transitable, ocupados los lados por multitud de casas salpicadas con pequeños huertos y árboles frutales. Recibe esta zona el nombre de **Barrio de los Horcajos**. A unos treinta metros del comienzo, el carril se bifurca en dos sendas estrechas que quedan en los márgenes de la Cañada, quedando la parte central obstaculizada por edificaciones. Si tomamos el camino de la derecha éste queda interrumpido a unos trescientos metros por una valla que encierra un campo de olivos por lo que no tenemos posibilidad de continuar nuestro itinerario. Debemos tomar el carril de la izquierda que no presenta obstáculos en su recorrido.

Este carril pasa por la linde de la **Dehesa del Cantoral**, que ofrece un paisaje característico de nuestra Campiña, una dehesa de encinas que cubren toda la vista, salpicada de alcornocques. Ofrece este paisaje una singular unión de las personas con la naturaleza en la que se integran el fin productivo y conservacionista de manera equilibrada.

Este carril nos ofrece una gran variedad florística, encontrando a lo largo del mismo: palmito, lentisco, ahulaga, ancota, jara morisca, zarzamora, esparraguera, coscoja, mirto, acebuche, cantueso, majuelo, torvisco y acacia espinosa (Acacia horrida) que sirve de seto vivo y que refuerza el papel de la valla que delimita la Dehesa del Cantoral.

Al final de este tramo, el camino muestra una bajada con un poco más de pendiente y grietas de la lluvia que dificultan el tránsito en bicicleta o a personas con movilidad reducida. Después de esta bajada nos encontramos con el Arroyo de Vicos, que cuando lleva bastante agua impide el cruce del mismo. No obstante, a la izquierda de nuestro camino encontramos una pequeña senda que lleva a un pequeño puente sobre el arroyo.

Destaca a la izquierda de este camino un carril ancho que coincide con la Cañada de Vicos y que toma dirección Norte hacia el Cortijo de Vicos.

En todo el tramo quedan rastros de cabras y ovejas que confirman el uso de la Vía Pecuaria. Entre las aves es frecuente observar perdices, garcillas, palomas así como pequeños passeriformes ligados a la Campiña.

Una vez salvado el Arroyo de Vicos, proseguiremos por la Vía Pecuaria con dirección Sureste para adentrarnos en el núcleo poblacional de Magallanes y continuar por la Cañada durante un kilómetro y medio hasta comunicar con la Vía de Servicio del Canal.

En este tramo, que atraviesa el poblado de Magallanes, el carril presenta un buen firme y un ancho de cuatro metros aproximadamente, todo el camino se encuentra delimitado a ambos lados por vallas que separan las fincas y casas que predominan durante el recorrido. Muchas de ellas presentan pequeñas parcelitas con gallinas y pavos sueltos, próximo al Arroyo de Vicos encontramos una casa con gansos y pavos reales junto con otras aves de corral.

La vegetación es escasa durante el tramo, quedando relegada únicamente a setos de forma puntual que cubren parte de algunas edificaciones, así como árboles ornamentales y frutales que se ubican en las casas y fincas. En los últimos metros antes del desvío hacia el camino de Canal, encontramos a nuestra derecha corrales con gran cantidad de cabras y ovejas y a nuestra izquierda es posible observar en ciertas épocas ponys, camellos y otros animales exóticos, pertenecientes a una finca dedicada al adiestramiento de animales para espectáculos.



Camello y especies exóticas junto a Magallanes

Pasado este punto, la Cañada continúa hacia el frente atravesando la Carretera de Cortes, pero nuestro itinerario se desvía hacia la izquierda por el Camino del Canal para transitar por el mismo durante tres kilómetros aproximadamente.

Al comienzo del Camino del Canal quedan a nuestra derecha unas instalaciones dedicadas al lavado y manipulación de hortícolas como la zanahoria y la patata. En la balsa de agua que tienen estas instalaciones es posible observar tortugas de agua (galápago leproso), pollas de agua y zampullines.

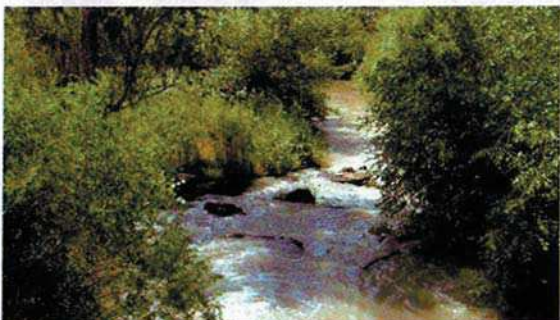
El Camino del Canal es un poco más estrecho que en el tramo anterior y el firme presenta algunas grietas producidas por el encharcamiento con el agua de lluvia y el tránsito del ganado y vehículos, que entorpecen de forma puntual su recorrido en bicicleta. La vegetación es bastante abundante en el margen izquierdo por donde circula la canalización de aguas, observando una gran diversidad de especies arbustivas.

Junto al **Cortijo de Garrapilos** abandonamos el Camino de Servicio del Canal y proseguimos hacia el frente por un Camino Agrícola que finaliza en la Carretera de la Barca-José Antonio. En este mismo lugar, donde se señala la entrada a la Yeguada Militar, queda a nuestra derecha una senda ancha que ofrece a escasos metros de su comienzo una llanura acondicionada como área recreativa y bastante agradable para hacer un alto en el camino y disfrutar de la tranquilidad del lugar. Este camino finaliza también en la pedanía de La Barca de la Florida, pero no es recomendable su tránsito porque en su último tramo presenta una elevada pendiente y dificultades para su recorrido encontrando una vía alternativa más adecuada que discurre por el camino agrícola antes mencionado.

Cruzamos la carretera que une La Barca y Majarromaque (José Antonio), CA-5011 y encontramos a la izquierda un mirador utilizado para descansar y observar el paisaje. A la derecha de éste lugar proseguimos con dirección hacia el puente azul de hierro de la Barca que destaca a lo lejos, siempre entre el Río y las calles de la pedanía.



Se trata de una zona muy atractiva porque marcha de forma paralela al meandro del Río Guadalete, encontrando la vegetación de ribera y algunas aves como pollas de agua y fochas que descansan sobre el río, todo esto acompañado por el agradable sonido del agua.

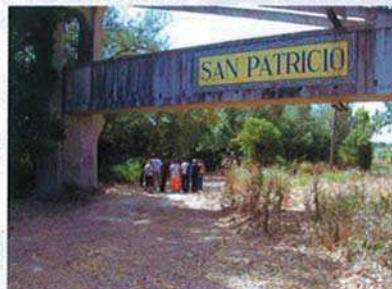


El inconveniente de este tramo es que se encuentra muy deteriorado y cubierto de alambradas viejas y oxidadas que separan de forma caótica gallineros y pequeños huertecitos por todo el camino.

Al final del recorrido accedemos a una pequeña plaza y continuamos por una senda que pasa por debajo del Puente Azul, y por debajo de los Acueductos de los Hurones y de Tempul.



Acueducto de los Hurones



Acueducto de Tempul

Continuamos de forma paralela al río hasta llegar a un puente por el que atravesaremos el Río Guadalete, en dirección a Mesas del Corral.

Retomamos en este punto la Cañada de Albadalejos por una senda que encontramos a la derecha del puente, denominada **Calle Huertos** que, aunque no se encuentra asfaltada, se trata de un camino en buenas condiciones.

La barriada Mesas del Corral se asienta sobre este tramo de la Vía Pecuaria encontrando en una primera parte del camino todo el margen izquierdo colmado de huertecitos y a la derecha una pequeña depuradora. Pasada la zona de huertos empiezan las casas de esta pequeña barriada y se nos presenta junto a la **Plaza del Pozo** dos alternativas para conectar con el Parque Forestal de La Suara. La primera, continúa el recorrido por la Vía Pecuaria a través de la Calle Suara; y la segunda, se desvía hacia la derecha por un camino agrícola que nos conduce a las proximidades del Cortijo La Suara.



Si tomamos la opción de continuar por la Vía Pecuaria, presenta esta alternativa el inconveniente de que es necesario atravesar toda la barriada a través de la Calle Suara siendo un camino menos atractivo para el caminante en esta primera parte. Sin embargo, una vez cruzada la Carretera de Torrecera, proseguimos hacia el frente por la Cañada y ésta presenta un especial interés. Se trata de un camino muy estrecho con una riqueza florística muy elevada y singular: brezo, coscoja, lentisco, mirto, escobón, jara morisca, esparraguera, alcornoque, palmito, ahulaga, aristoloquia, sanguino, altabaca, zarzaparrilla, zarzamora, majuelo, torvisco, rosál, matagallo, vinca, adelfa, romero, algarrobo y álamos envuelven todo el camino junto con grandes setos de chumbera, señal característica de las delimitaciones en Vías Pecuarias. A poco menos de un kilómetro de recorrido la Cañada se adentra en el Parque Forestal de la Suara por una entrada lateral.

Desde este punto, tenemos la opción de dirigirnos hacia la entrada principal de La Suara siguiendo el Camino del Canal hacia la derecha.

Durante este tramo de Canal la vegetación es muy abundante destacando gran cantidad de eucaliptos, pino piñonero y carrasco, alcornoques,... con el matorral asociado que observamos durante todo el itinerario. La vegetación alta y abundante ofrece un placentero recorrido y tras transitar por esta Vía de Servicio durante un kilómetro aproximadamente, nos encontramos con la puerta de entrada de La Suara, punto final de nuestro recorrido.

